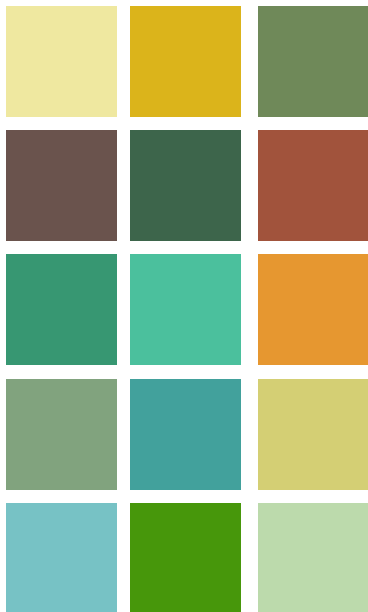


Chapter 03



色彩的意象表现

在这个充斥着万千色彩的世界中，我们享受着色彩带给你我的一切美好，那姹紫嫣红的光影绰约，令我们为之沉迷，在本章中，我们将带领大家领略不同色彩的意象表修，感受那斑斓色彩中所蕴含的无穷情感，而对于这些色彩意象的了解，将为我们之后对创意配色艺术的学习打下坚实基础。



3.1 红色

由于受到中国古老文化的影响，使我们一提及红色，大约就会联想到某些带有吉祥意味的寓意，以及那些热闹非凡的节日场景，而这一切也就说明了红色为什么备受中国民众的喜爱。

众所周知，红色是三原色之一，其波长大约在 630-750 纳米之间，因此它属于光谱中长波末端的色彩。高纯度的红色，代表了冲动、激情、斗志、吉祥等寓意，其奔放的色性，让其能在各色中脱颖而出，与此同时，由于红色与血液的颜色近似，因此在某些情况下，红色也具有些许警告、危险的意味。在下图所示的两幅配色作品中，高纯度红色在版面中占据绝对的视觉优势，使得其中所蕴藏的视觉能量直击观者心灵。



红色意象的配色案例 (a)



红色意象的配色案例 (b)

当我们在红色中添加白色，使其纯度降低后，在这时，我们就可感受到另一种别样的红色情感，那柔嫩而又明亮的粉调，仿佛是一缕轻柔的微风，絮绕在观者心间。如下图所示，该幅广告设计，主要以儿童群体作为主要受众，通过大面积浅粉色调的搭配，为整幅作品注入了几分温馨、亲切的气氛。



红色意象的配色案例 (c)

红色不但具备热情与柔美的特性，还可利用某些特殊的红色色彩来表现出稳重、尊贵的画面意象，例如，酒红色、深红色、葡萄色等，利用这类红色来主导画面色调，可让红色所蕴含的能量，不再显得外放而脱跳，而是在作品中静静且平稳的流淌。如下左图所示，深红色的画面背景，给人留下一一种稳重的印象，同时也提高了该汽车品牌的格调感。低纯度的红色同样备受女性群体的亲睐，如下右图所示，这是某品牌的女性手表宣传广告设计，以酒红色作为背景，并搭配华丽的金色与大气的黑色，使整个作品彰显出高贵的女性魅力。



红色意象的配色案例 (d)

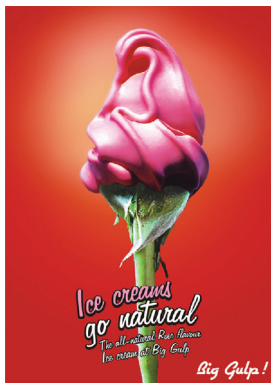


红色意象的配色案例 (e)

在现今的配色领域里，红色不仅可用来渲染某种气氛，还可用来表现某种食物口感，例如在我们的印象中，辛辣与甜蜜是两种截然相反的滋味，但我们皆可通过调节红色的纯度与明度，来体现出这两种味觉感受，如下左图所示，以深红色铺设背景，再借由小面积橙色与正红色从中点缀，使得该广告产品的辛辣口感得以有效展现，而在下列右图中，绯红色背景与玫瑰粉的形象塑造，将本作品所想传递的甜腻感觉，一展无遗。



红色意象的配色案例 (f)



红色意象的配色案例 (g)

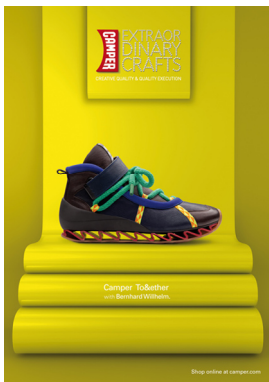
3.2 黄色

黄色，就如同太阳给人的感觉一般，光明而又温暖，在众多有彩色相中，黄色的明度最高，其与生俱来的明亮感，让它能够有效取得人们关注。

黄色光位于光谱中的中长波区域，其波长大约在 570-590 纳米之间。黄色是一种色性偏暖的配色，其灿烂、明丽的色性表现，具有希望、甜蜜、丰收等象征，但从某个层面上来说，高明度的黄色，在视觉表现上也极不稳定，尤其是与红色或黑色相搭配，就会传达出一种危机、紧急的意象。如下左图所示，黄色与黑色的组合，让人们联想到某种危机，从而促使人们将节约用电这一设计主题，铭记于心。



黄色意象的配色案例 (a)



黄色意象的配色案例 (b)

当高纯度黄色出现在作品中时，可首先从视觉上赢得大众关注，如黄色意象配色案例 (b) 所示，设计者利用纯度颇高的黄系色彩来铺设整个画面环境，使观者视线能够快速被其吸引。

在一些优秀的配色案例中，我们往往会发现，设计者往往会将明亮的黄色放置于暗色调的视觉环境中，其目的是通过画面在明度上的对比与差异，使作品主题能够得到更好的推广。如下所示的两幅设计作品，采用鲜明黄色配置主题性元素在低明度背景的映衬下，更为了瞩目的存在。



黄色意象的配色案例 (c)

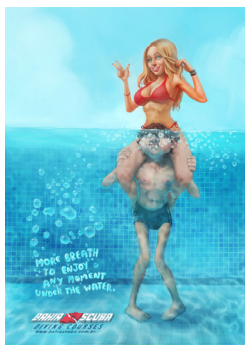


黄色意象的配色案例 (d)

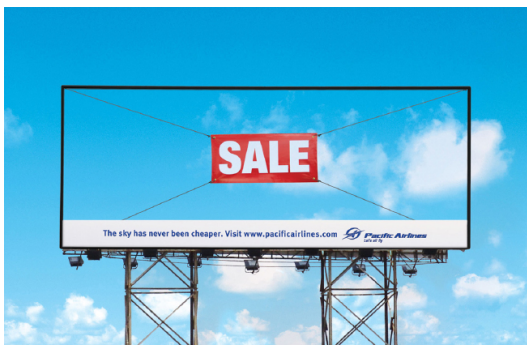
3.3 蓝色

蓝色是理智的，但蓝色也是忧郁的，清澈的蓝色、高雅的蓝色，无不述说着深切的情意与美好的憧憬。

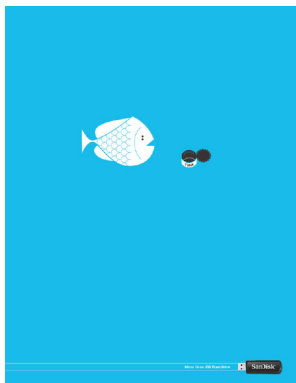
从光学的角度上来讲，蓝色的波长仅为 450-500 纳米左右，因此它所处区域为短波长区域。在我们的印象里，蓝色代表着天空与大海，因此在蓝色的意象表现主要清冷、勇气、自由、澄澈等正面意象为主，如下左图所示，画面中，清澈见底的蓝色水域，与其上方的水色天空，搭配出了一幅清凉无比的画面景象，且在视觉上，也给观者以愉悦感。在右下图所示的户外广告当中，镂空的设计，借用了蔚蓝色天空作为背景，为观者带来了一种极为新颖的视觉体验。



蓝色意象的配色案例 (a)



蓝色意象的配色案例 (b)



蓝色意象的配色案例 (c)



蓝色意象的配色案例 (d)

从视觉表现的层面上来看，蓝色的纯度越高，其纯净感就越明显，同时还可给观者带来一种爽朗、愉快的心理感受。

如左图所示的两幅配色作品，左边一幅以水蓝色调为主，而右边一幅则以蔚蓝色作为画面基调，同样较高的纯度，使两幅作品散发出了相同的活力与明快感。

在蓝系色彩之中，还有一组纯度较低的色彩，分别有黑蓝色、海军蓝、靛青色、浓蓝色等，无论是其间的哪一种，皆可制造出深邃而又沉静的画面效果，同时还可能会传达出些许神秘之感，但如若在配色中操作不当，就会带给人一种压抑、阴森的消极感。如下左图所示，画家以大面积海军蓝在画布中刻画出了一个深海场景，在这一幽静的氛围里，仿佛画中的一切都被凝固了一般，而在右图中，设计者同样利用低明度的黑蓝色来刻画出一个沉静的海景风光。



蓝色意象的配色案例 (e)



蓝色意象的配色案例 (f)

与低纯度、低明度蓝系色彩相反，当我们在纯蓝色中添加大量白色以后，所调和得到的高明度、低纯度色彩，其色性表现则主要以纯洁，清透、干净为主，但同样也制造出拥有宁静氛围的画面，如下左图所示，瓷青色的背景，将画面中央陈有薯片的青瓷碗，映衬的尤为剔透，而在如下右图所示的平面作品中，浅葱色的天空被一片柔亮的光晕所笼罩，塑造出一种浅淡而又淡爽的印象。



蓝色意象的配色案例 (g)



蓝色意象的配色案例 (h)

3.4 黑白灰

简单来说，黑白灰其实就是指所谓的无彩色，在众多艺术领域里，无彩色常常被大师们用于塑造经典的艺术作品，其画面效果排除了色相的干扰，仅仅只是在明暗上产生变化，因而在视觉表现成也极为细腻。



无彩色配色案例

无论是在摄影艺术，还是绘画设计中，以黑白为主的作品都是极为常见的，因为这样的作品不仅看上去极其富有格调，还可以在心理层面上引发人们的怀旧情愫，如左图所示，该页面设计以黑白的人像摄影作为画面背景，细腻的光影变化，给人们的心灵以触动。

总所周知，黑色是明度最低的一种色彩，从光学的角度上来看，黑色的形成是由于它将光线全部吸收，并没有任何反射后的结果。在不同的国家或是领域里，由于文化所存在的差异性，使得黑色具备了多种不同的含义，例如在许多文学或视觉作品中，黑色常备用于渲染一种恐怖、阴森的氛围，而在中国彝族人民的眼中，黑色则代表了高贵，但在现今人们的广泛认知中，黑色则具有神秘、庄重、含蓄的气质，如下左图中，黑色的背景，让该广告中的产品品质得到了进一步提升，而右图则以黑色来渲染恐怖的视觉氛围。

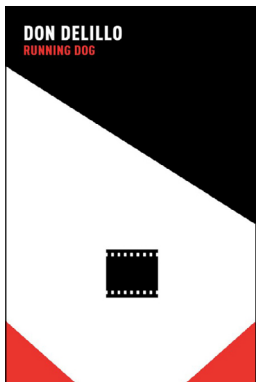


黑色意象的配色案例 (a)



黑色意象的配色案例 (b)

与黑色截然相反，白色的产生是由于光谱中的所有可见光皆进入了观者的视觉范畴以内，同时它也是明度最高的一种色彩，从白色的视觉表现上来看，它纯洁而又无暇，朴素而又高洁，因此它不仅拥有净化观者心灵的功效，还是作为配角色或背景色的最佳选择，如下列两幅配色案例所示，在这两幅设计中，白色均占据了版面较大面积，其目的是运用了白色的飘渺感，来渲染出一种不确定、悬疑，甚至是恐慌的氛围。

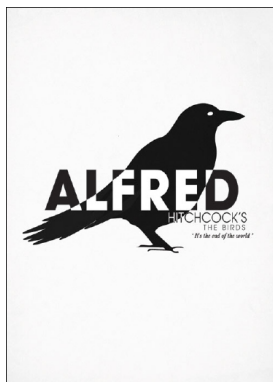


白色意象的配色案例 (a)

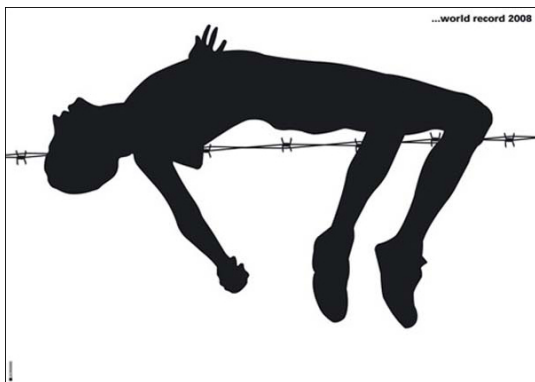


白色意象的配色案例 (b)

通过之前的讲解，相信大家黑白两种色彩均有了一个更为全面的认知，作为处于对立的两种极端色彩，黑白的搭配，被世人们称为永恒的经典，在以黑白作为主题的配色下，极简且视觉分明的搭配效果，让作品的品质感与格调感能够得到一种质的飞跃，如下所示的两幅配色作品，以白色作为背景配色，以黑色塑造主题性元素，剪影式的画面效果，干净且利落，并且还给人们留下了一定的想象空间。



黑白意象的配色案例 (a)



黑白意象的配色案例 (b)