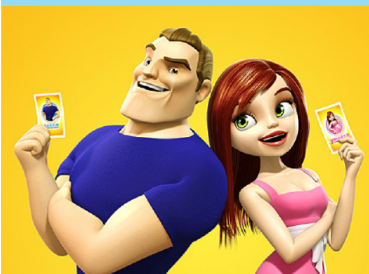


Chapter 05



以情感为主的创意配色

人类的情感是丰富的，时而悲伤，时而快乐；时而愤怒，时而心平气和。经历一些事情，听到一些传闻，会产生各种情感，同样的通过视觉也能够获取到这些情感，而色彩便是视觉传达中的一个重要元素。比如鲜艳的红色带给人们热情的感觉，使人产生兴奋等情感；明亮的橙黄色给人温暖的感觉，使人产生欢乐等情感；而黑色则使人产生压抑等情感。下面我们就来具体了解这些以情感为主的配色。



喜悦

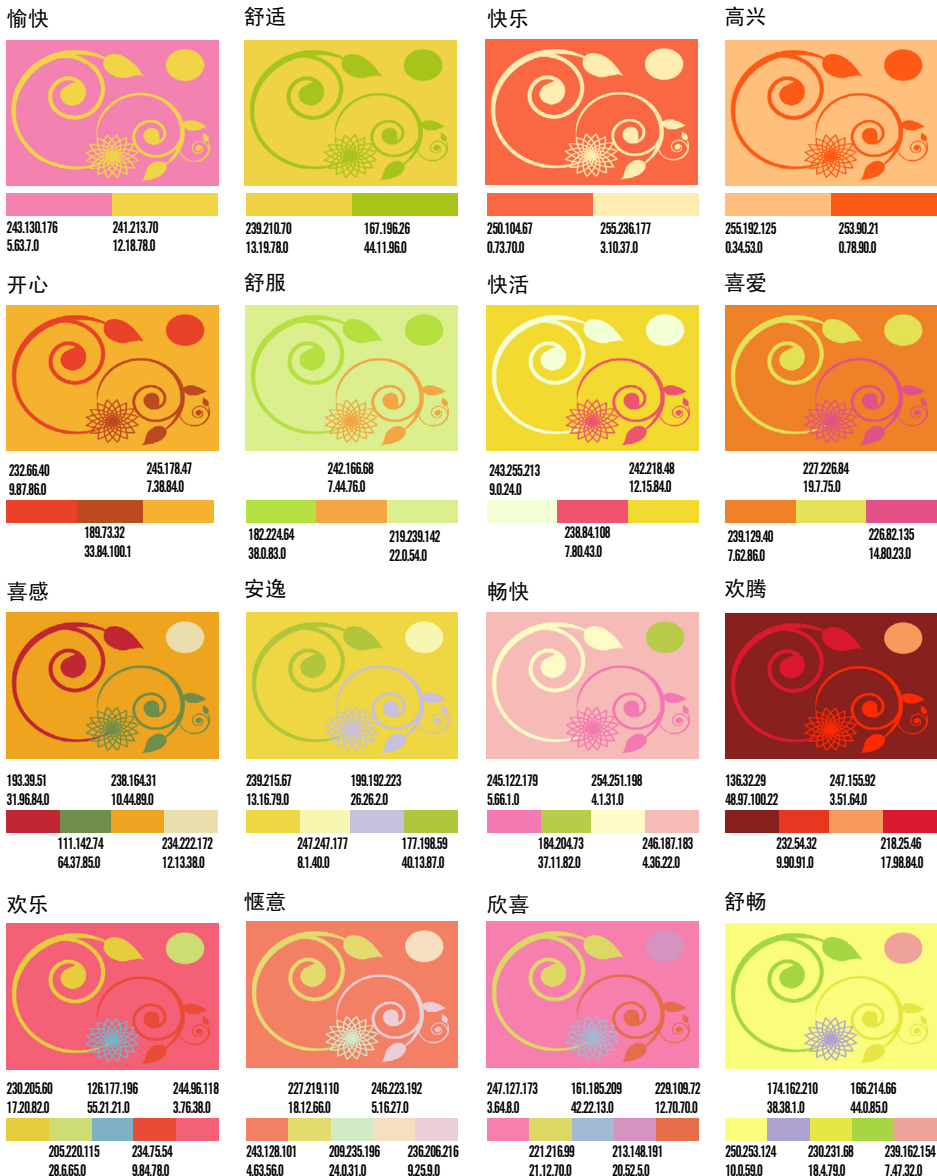
⊕ 正意象:

愉快 畅快 欢喜 快乐 高兴
欢腾 欣喜 愉悦

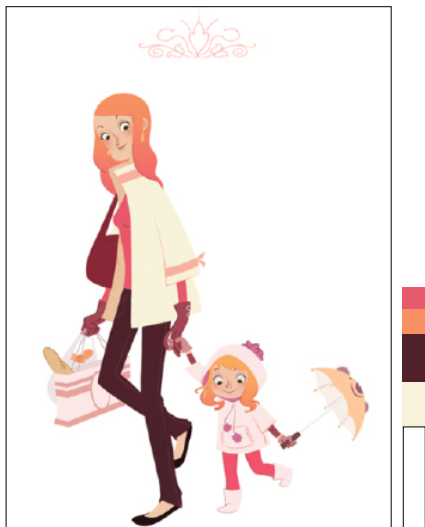
⊖ 负意象:

浮躁 喧闹

相对而言,温暖的颜色更容易带给人们喜悦的感觉。喜悦是一种快乐、愉悦的情感体现,通常喜悦的配色会让人感觉心情舒畅,不会带给人们太多的刺激,所以这种配色在色彩相对丰富的同时,纯度和明度会比较适中。



喜悦·实际配色应用



相对明快的色彩构成了这幅画面的主色调，纯度适中的橙色和红色点缀在画面里，为画面增加了几分温馨，让人感觉快乐和愉悦。



橙黄色笼罩了整个画面，熊猫也染有橙色的环境色，不会显得突兀，配合它诙谐搞怪的动作，使人顿生喜感。



整体画面以黄色为主色调，穿插小面积其他色彩丰富了画面层次的同时，却没有破坏画面整体和谐。画面没有刺激和过于强烈的对比，让人观看后感觉心情愉悦。



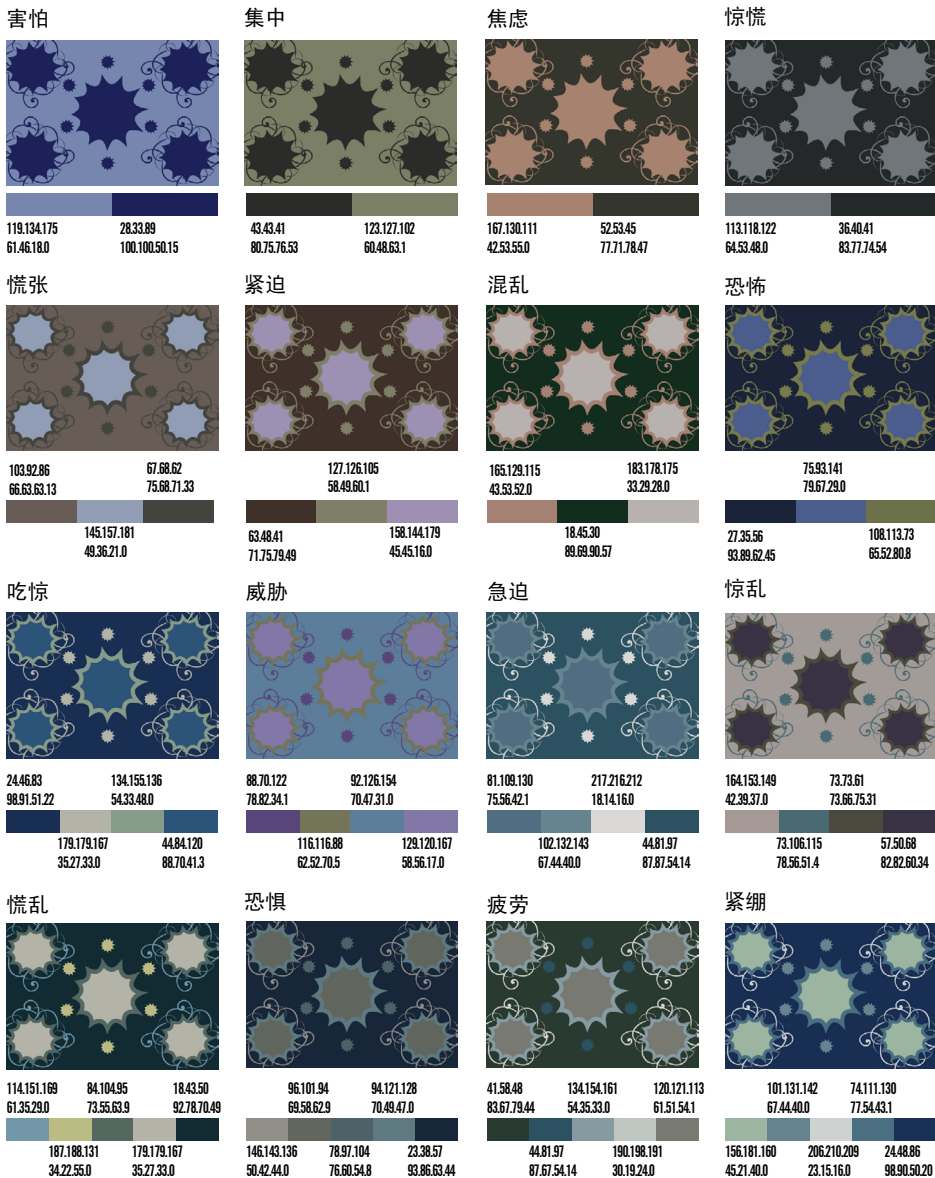
画面整体给人一种温暖的感觉，棕红色和橙黄色的搭配显得协调而不刺激，使人感到愉悦和欢喜。

紧张

⊕ 正意象：
集中 效率

⊖ 负意象：
慌乱 不安 吃惊 恐
惧 害怕 焦虑

紧张是一种让人紧绷的情感，这种情感会带给人们恐惧、焦虑、害怕和不安的心绪。为了渲染紧张的情感氛围，在配色上通常会选用较昏暗的色调，同时加入相对较强的明暗对比，利用对比调动起人们紧绷的神经细胞。



紧张·实际配色应用



在画面昏暗的色调里突显了两张恐惧的面孔，强烈地黑白对比更加强了这份紧张感，在幽暗的画面里，点缀的红色，在使画面不显得过于单调的同时，又成为了这份紧张感的着重色，使画面更显惊慌与恐惧。



暗紫色构成了这幅画面的主色调，整幅画面色彩纯度偏低，显得昏暗。一束蓝紫色的柔光打在了小男孩的脸上，突显出了他恐惧和不安的神情，画面后部的灯光照亮了背景，使处在昏暗中小男孩更加地突出，形成明度上的对比，加上玻璃上可怕的灰色投影，进一步添加了紧张的气氛。



灰色调为主的画面中，绿色强光打破了暗夜的宁静，绿色所散发出的冷光映衬出主体人物慌张的神情与动作，使画面整体的紧张气氛更加突显。



暗色调的画面，衬托出几张神情凝重的表情，人物的色彩也不是鲜亮的颜色，而是配合画面选择了纯度较低的色彩，这样的搭配突出了画面的紧张氛围。

压抑

⊕ 正意象：
抑制 沉稳

⊖ 负意象：
沉默 阴沉 灰暗 幽暗 难受 沉闷

压抑是一种难受、悲伤的情感，通常以这种情感为主的画面，它的配色对比不会很强烈，整体的画面沉浸在一种暗色当中，形成一种幽暗的气氛，就像灰蒙蒙的天气，无法拨开厚重的乌云，让人压抑和难受。

压迫



57.5888 70.61124
86.8351.19 85.87.300

抑制



48.42.88 43.62.102
92.96.47.17 92.83.45.10

沉默



104.97.130 93.112.155
69.66.36.0 72.56.25.0

紧压



32.49.67 71.68.113
91.81.61.36 83.82.40.4

抑郁



86.87.91 66.66.66
73.65.58.14 76.70.67.32

忧烦



88.124.160
71.49.27.0

愁闷



86.92.64 73.78.95
71.56.81.20 73.62.82.30

怨抑



68.74.106
82.76.46.8

怨悔



38.43.63 16.37.58
89.85.61.39 96.88.62.44

忧郁



55.75.76 38.65.95
82.66.65.25 91.79.50.15

愁苦



58.74.74 84.98.109
80.66.66.27 75.61.51.5

阴沉



36.61.81 72.67.89
90.77.57.25 79.77.53.18

郁闷



79.99.136 57.85.107 56.64.67
77.83.35.0 84.67.49.8 80.71.66.33

忧愁



104.97.130 96.105.136
69.66.36.0 71.60.35.0

哀怨



63.73.74 76.88.104 68.67.73
79.67.65.26 78.66.52.9 77.72.63.28

沉苦



67.77.69 62.69.87
77.64.70.27 82.74.55.20

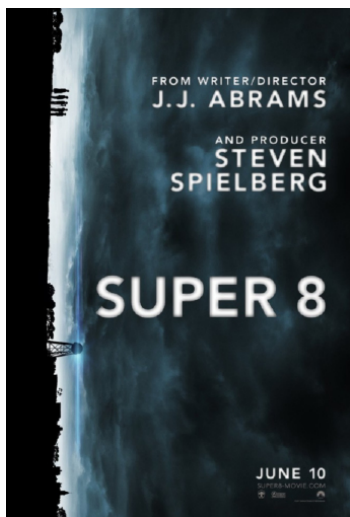
53.51.91 32.49.77
89.89.48.16 93.86.55.28

142.146.155 94.109.150 108.113.117
51.40.33.0 72.58.27.0 66.55.50.1

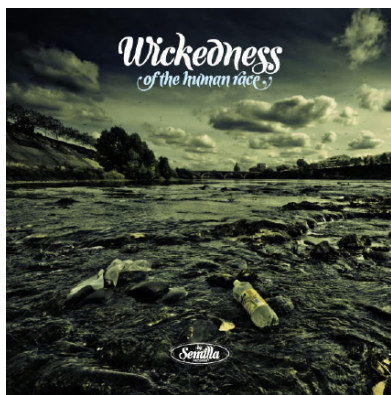
63.62.76 89.98.107
80.76.59.27 73.61.52.6

75.95.96 81.80.88 68.67.73
77.60.59.11 74.68.58.16 77.72.63.28

压抑·实际配色应用



画面是以灰蓝色为主的冷色调，灰蓝色的乌云压得人喘不过气，沉闷黑色笼罩着大地，更加使人感觉压抑和难受。



灰绿色构成了画面的整体色调，纯度较低的色彩使画面形成了一种阴沉感，没有明显对比的色相，更加使人感觉到沉闷和压抑。



整体画面使用逆光的效果进行表现，前景中的色彩较沉暗，传递深沉压抑的画面情感，主体人物被刻意缩小，与周围的人物形成鲜明的对比，突出了主体人物的孤立落寞，表现了压抑的主题。



画面主要由黑白两种色彩构成，较为暗淡的色调，使得画面整体笼罩着一种沉闷的气氛，没有任何亮色块的调剂，画面像是蒙上了厚厚的雾霾，更显昏暗与压抑。

愤怒

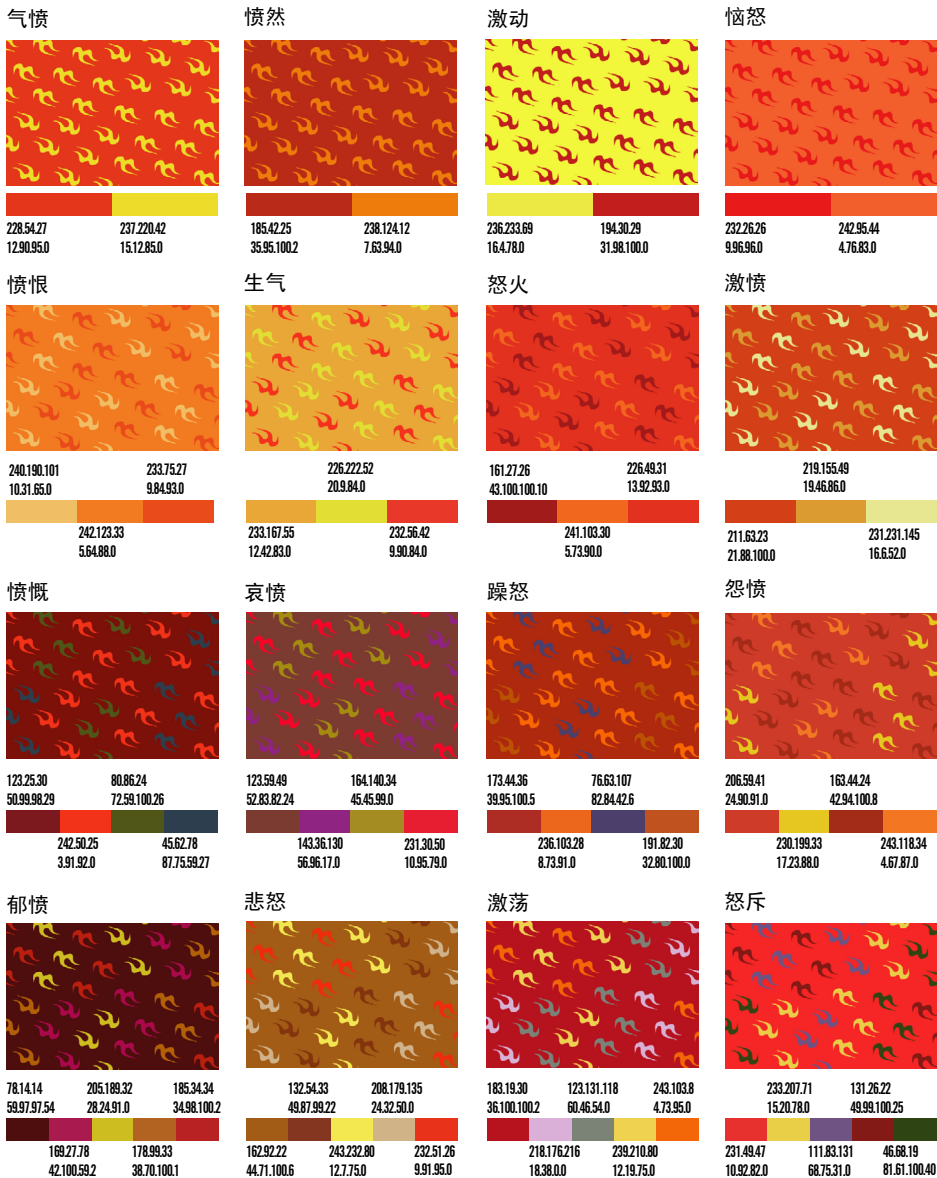
⊕ 正意象:

激动 夸张

⊖ 负意象:

气愤 愤恨 生气 怒骂 愤慨

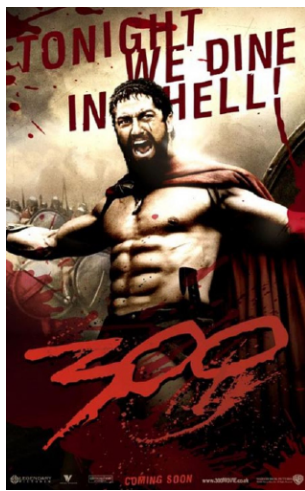
人们通常在受到刺激后，便会产生愤怒的情感，所以这种情感的配色通常会是一些能够使人感到刺激的颜色，通常以暖色为主，其中不乏明度与纯度偏高的红色，这种以红色为主的色调能使人激动并且无法冷静，一种愤怒的感受常常也会随之而来。



愤怒·实际配色应用



大面积红色和橙色的使用，调动起了人们不安的细胞，配合黑色的使用增加了画面的冲击感，带给人们一种愤恨感情。



深红色与灰黄色的明度对比，突出了人物脸上愤怒激动的表情，结合画面下方血红色的文字，使画面中愤怒与不安的情绪更加高昂。



画面以暖色为主，结合人物愤怒的表情，使画面洋溢着一种让人无法冷静的动势感，整体红黄色调与人物手中的蓝白光形成反差，在照亮了人物紧绷肌肉的同时，使人们进一步感受到了人物的愤怒之情。



橙黄色笼罩着整个画面，画面中人物也被环境染上了红橙色，如同火焰的照耀，让人感觉躁动，主体人物身上的深红色更加加重了这种不安的情绪，就如他表情般，传递出一种愤怒的情感。

悲痛

⊕ 正意象:

坚定 醒悟 释放

⊖ 负意象:

悲哀 伤心 伤痛 悲
怆 凄惨 悲凉 悲愤

无彩色或冷色多用于表现一种悲痛的情感，带有这种情感的配色通常明度不高，昏暗的色调更能烘托出悲凉的气氛，通常给人悲痛感的画面也会带有一定的对比，从对比中更加突出画面所传达的凄凉。

悲凄



76.97.128	140.156.189
78.63.39.1	51.36.16.0

伤心



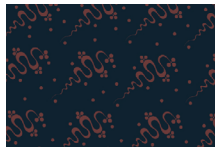
72.72.72	112.112.112
75.68.85.27	64.56.53.2

哀伤



52.87.91	119.145.168
83.62.60.16	60.39.27.0

悲剧



15.34.48	109.58.57
94.85.67.52	58.81.73.28

悲壮



141.128.138	104.83.78
52.51.38.0	64.68.65.18

凄凉



144.157.166	
50.35.30.0	

悲观



100.95.91	78.82.83
68.62.61.11	74.65.62.19

伤痛



160.159.164	
43.36.30.0	

悲吟



80.69.67	132.151.168
71.70.68.29	55.37.28.0

痛彻



65.65.65	255.255.255
76.70.67.33	0.0.0

悲怆



139.146.164	88.88.90
52.40.28.0	72.64.59.14

悲凉



73.72.77	109.122.138
76.70.62.24	65.51.39.0

悲恸



95.107.133	84.89.144	149.130.97
71.59.38.0	77.70.24.0	50.50.65.0

哀痛



101.73.26	142.108.71
61.69.100.30	51.60.78.6

悲切



13.65.63	76.67.114	116.168.164
92.66.71.36	82.83.39.3	59.24.38.0

凄惨



54.72.112	73.91.105
88.78.42.5	78.64.52.8

35.27.25	128.130.129
79.80.81.65	57.47.46.0

6.51.30	12.71.115	129.139.175
92.66.96.53	96.78.41.4	57.44.19.0

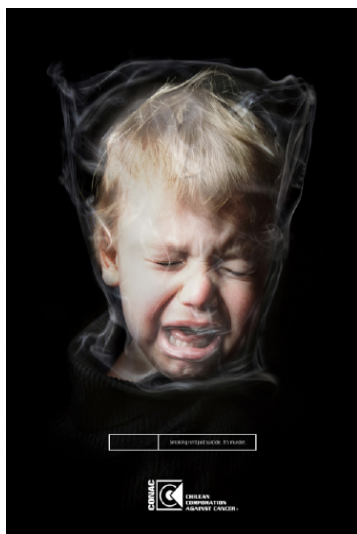
96.133.141	47.95.118
68.43.42.0	85.62.47.4

5.46.90	79.126.134	113.49.73
100.92.51.17	74.45.45.0	60.90.60.21

悲痛·实际配色应用



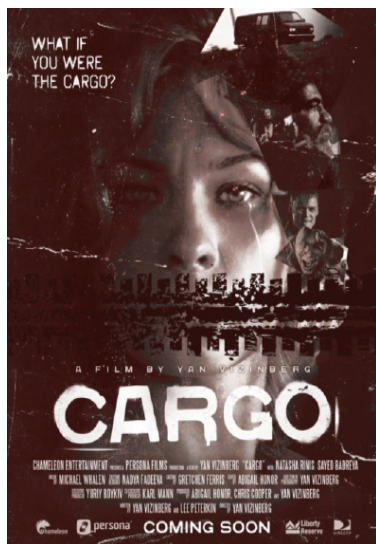
画面整体明度偏暗，伦勃朗式的光照，让人们更加看清楚人物脸上的悲哀，哭泣的神情加上黑白色系的搭配，单纯却展现出了一种纯粹的悲痛。



暗色调的画面中，黑色的背景与小孩痛苦的脸形成了鲜明的对比，在这种强烈的对比中，我们更加感受到了小孩悲痛的感情，更好的传达了画面的主题。



蓝灰色调是画面的主色调，画面中长发女孩的色彩纯度偏低使得画面整体统一，却也与穿着深蓝色机械的男孩形成对比，突出了男孩悲伤的情绪。



统一的暗色调，统一的色相，没有其他色彩的加入，只有明度的对比，这样的画面让人感觉到无助和压抑，沉重而悲痛。

兴奋

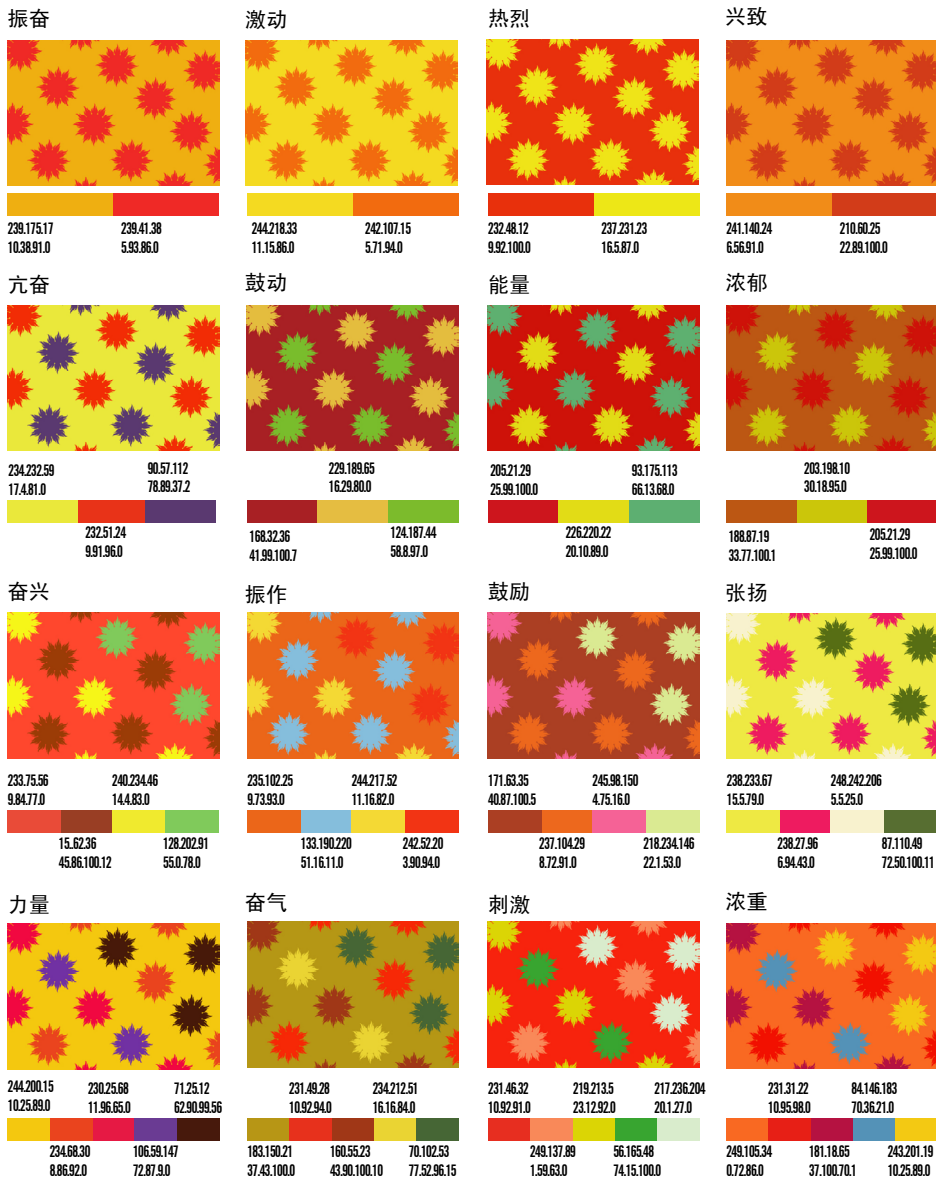
⊕ 正意象:

振奋 激情 力量 热情 张扬
奋起 振作

⊖ 负意象:

躁动 不安

纯度偏高的色彩通常能引起人们的兴奋，色调的强烈和锐利让人感受到刺激，如橙色与红色的搭配，是激情和力量的碰撞，让人兴奋；而以暖色为主的背景，再点缀各种绚丽的色彩，使得画面更加躁动，增加激动和兴奋的情感。



兴奋·实际配色应用



大面积纯度偏高的红色碰撞了高纯度橙黄色，刺激着人们的视觉神经，配合高纯度无彩色构成的流动线条和色彩缤纷的小元素，更加使人振奋和兴奋。



橙黄色调温暖而充满能量，红色的加入增强了画面的力量感，无彩色和冷色构成的眼珠对比之下显得突出，释放着热情与活力。



画面整体色调明快高纯度的黄色和紫色形成一种对抗，让人感觉亢奋，无彩色作为主体人物的背景，突出了他兴奋夸张的神态。



画面利用高纯度橙黄色为背景，让人感觉明亮而有活力，突出了明度较低的主体，主体周围点缀的七彩元素，更增加了画面活跃的气氛。